



“工地开放日”活动策划指引

工程管理中心

前言

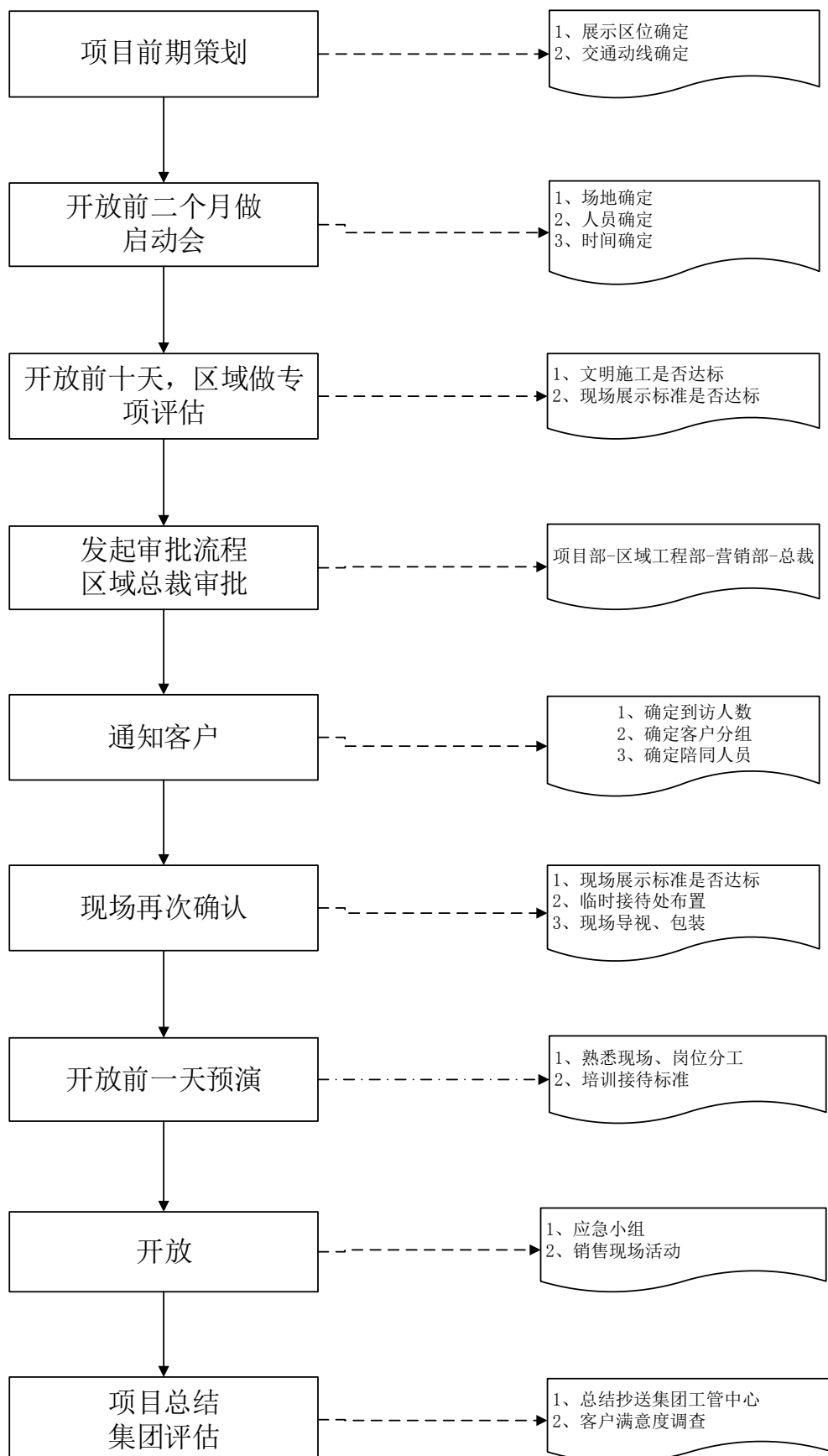
为展示集团品牌形象、增加客户对集团产品品质的认同，集团要求对具备条件的项目必须开展“工地开放日”活动，即有计划地组织“意向客户”、“准业主”，参观我集团“管理规范、过程精品”的施工现场，提高客户购买信心、促进销售、增强市场的品牌号召力。

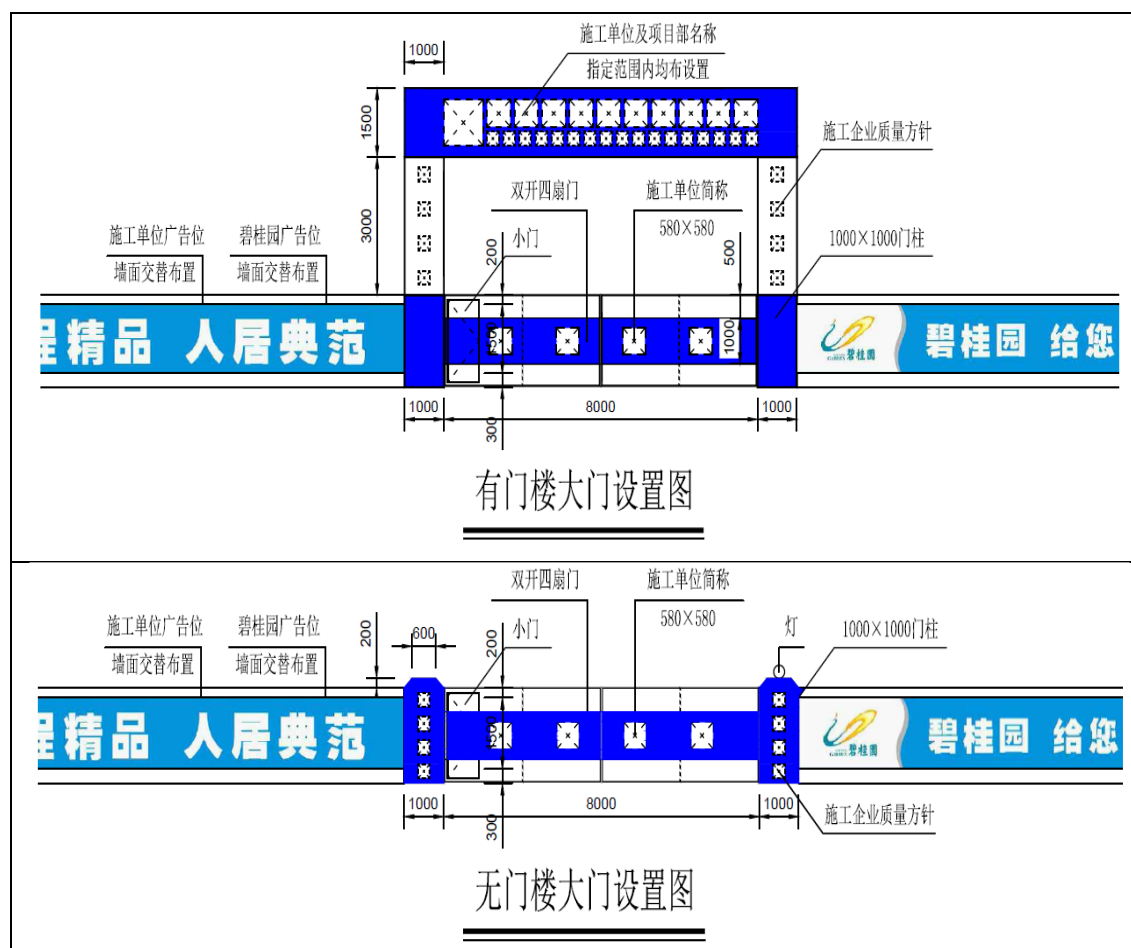
集团工程管理中心在 2014 版“工地开放日”活动指引基础上针对“劳斯莱斯”战略及新的市场形势下作了调整，供各项目开展“工地开放日”活动进行策划时作为参考。

一、“工地开放日”的基本要求

内容	基本要求
策划 阶段	1、项目前策要考虑“工地开放日”环节 2、新项目须在合同中约定
现场 要求	1、主体结构已达 2/3 楼层（11 层以下封顶） 2、已开始砌体抹灰的工序 3、文明施工专项评估 85 分以上 4、其他标准与要求具体见现场指引
展示 内容	1、非实体的工艺样板（偏主体结构） 2、实体的工艺样板（砌体、抹灰、防水、精装.....） 3、客户关注的材料部品 4、项目的质量管理行为 5、其他标准与要求具体见现场指引

二、“工地开放日”实施的流程



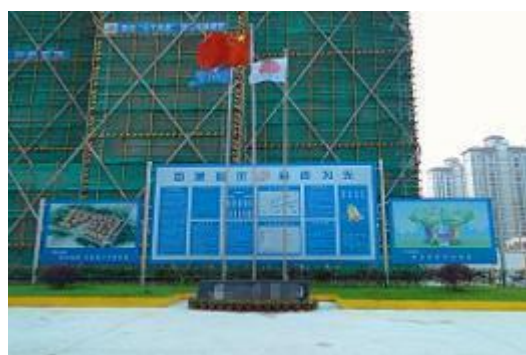




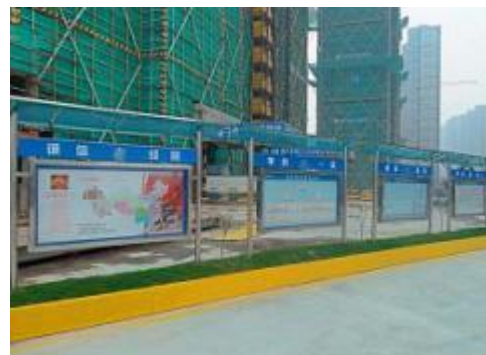
道路硬化示意图



场地硬化示意图



项目公告牌示意图





现场宣传栏示意图

3#楼施工管理人员		
栋号长	钱XX	18605637XXX
施工员	田X	15324663XXX
安全员	刘XX	13321553XXX
测量员	王XX	13046632XXX
技术员	李XX	13715623XXX
质检员	张XX 李X	13824026XXX

楼栋管理人员责任表



现场讲评台示意图

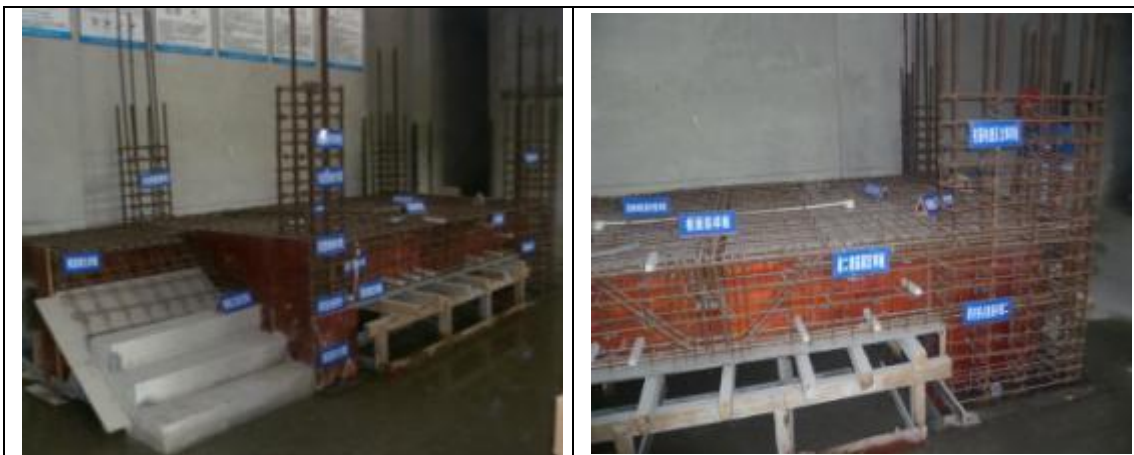
	
洞口防护示意图	楼面临边防护示意图
	
楼体防护栏杆设置示意图	电梯洞口防护图
	
外挑架防护棚设置示意图	外挑架防护棚设置示意图

	<table><tr><th colspan="4">材料标识牌</th></tr><tr><td>材料名称</td><td></td><td>数 量</td><td></td></tr><tr><td>规格型号</td><td></td><td>生产日期</td><td></td></tr><tr><td>单 位</td><td></td><td>进场日期</td><td></td></tr><tr><td>产 地</td><td></td><td>检验状态</td><td></td></tr></table>	材料标识牌				材料名称		数 量		规格型号		生产日期		单 位		进场日期		产 地		检验状态	
材料标识牌																					
材料名称		数 量																			
规格型号		生产日期																			
单 位		进场日期																			
产 地		检验状态																			
钢筋材料堆放示意图	材料标识示意图																				
																					
钢管集中堆放区示意图	模板集中堆放区示意图																				
																					
安装材料集中堆放示意图	砌体材料集中堆放示意图																				

(二) 展示的内容:

1、 非实体部分

现场的工法工艺展示 (按现有标准执行)



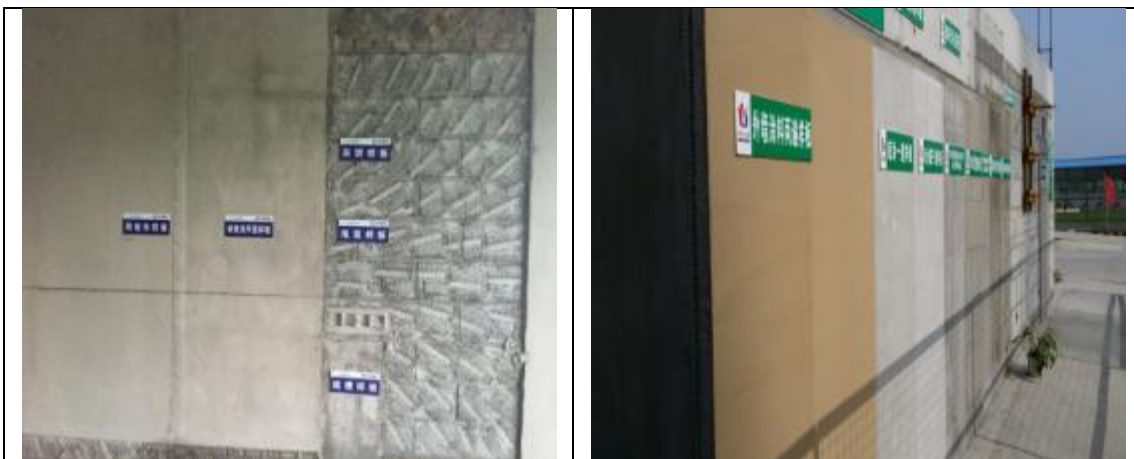
钢筋混凝土工程工法样板展示



砌建筑工程工法样板展示



门窗及二次结构工法样板展示



抹灰工程工法样板展示



机电工程工法样板展示



屋面工程工法样板展示



项目现场关于质量安全宣传栏

安全知识宣传挂图

安全知识宣传挂图

施工现场重大危险源公示牌

序号	作业活动	危险源	可导致的事故	涉及相关方	监控责任人
1	施工用电	未实行三级配电、二级保护	触电	操作人员	
2	洞口、临边防护	防护不严、不牢	坠落、物体打击	施工人员	
3	脚手架搭设拆除	高处作业不系安全带	坠落、物体打击	施工人员	
4	塔吊安装拆除	不按方案实施	倒塌	操作人员	
5	深基坑	不放力能支撑支护、临边防护不严	坍塌、坠落	施工人员	
6	交叉作业	未落实防护措施、防护用品	坠落、物体打击	施工人员	
7	施工机械设备	无安全防护装置	机械伤害	操作人员	
8	动火作业	未落实明火作业审批	火灾	施工人员	
9	材料堆放	超高堆放	坍塌	施工人员	

安全知识宣传挂图

安全知识宣传挂图

重大危险源公示牌示意图

工法公告栏示意图

2、 实体部分展示（在所选楼栋二三层）

1) 第一套房展示：砼结构浇筑完成后的状态；

标准要求：结构实测结果修整后合格率 95%，将实测结果上墙，弹出控制线，管理行为上墙，地面缺陷处理。



2) 第二套房展示（均须做工艺及标准要求的文字描述）

工艺展示：砌筑、抹灰、防水工程、沉箱（同层排水）、铝合金门窗、管线安装、对各个工序步骤有展示（同一内容每套房不少于二处展示面），有明确的工艺标准要求描述，

材料展示：管材、防水材料、铝合金材料、配套砌体的砼块、拉结筋、钢丝网、玻纤布。

管理展示：要将日常质量管理的行为动作，在各工序的周边用文字做描述。



展示砌筑过程，展现过程中灰缝饱满、拉结筋设置等



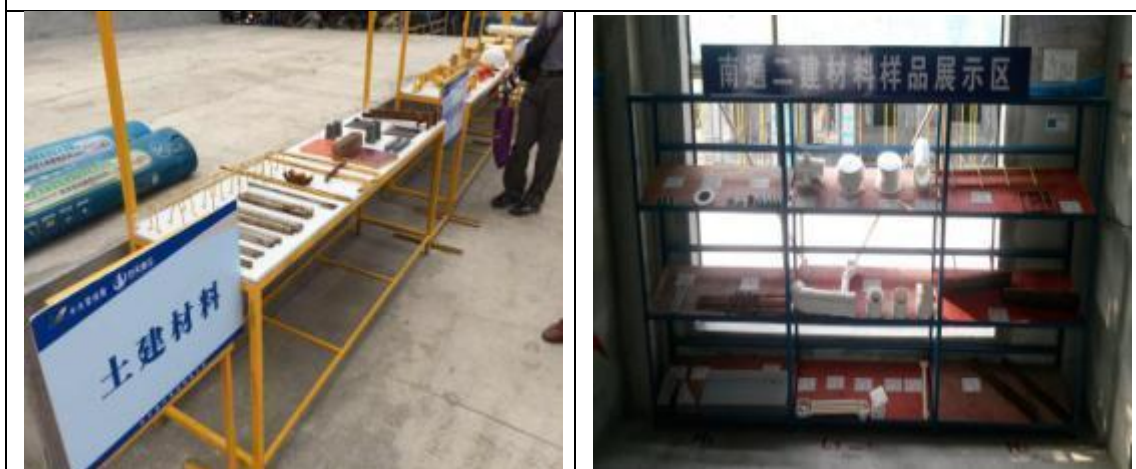
展示抹灰灰饼制作、甩浆、找平、挂网、线槽暗埋等效果



展示卫生间沉箱从底板至盖板的各工序及预埋管线情况



门窗工程展示



土建材料展示

3) 第三套房展示（均须做工艺及标准要求的文字描述）

工艺展示：腻子施工、油漆施工、木门安装、墙地砖铺贴、木地板安装、插座安装、窗台石安装、铁艺栏杆安装；要求对施工工序各个步骤在同一部位展示（同一内容每套房不少于二处展示面），对所有工序有文字描述。

材料展示：木门（有截面可看）、木地板(有截面可看) 瓷砖、油漆、线缆、橱柜板材、相关五金件

管理展示：要将日常质量管理的行为动作，在各工序的周边用文字做描述。



展示腻子、油漆过程，展现过程各工序设置等



展示墙、地砖铺贴工序过程



木地板施工工艺展示



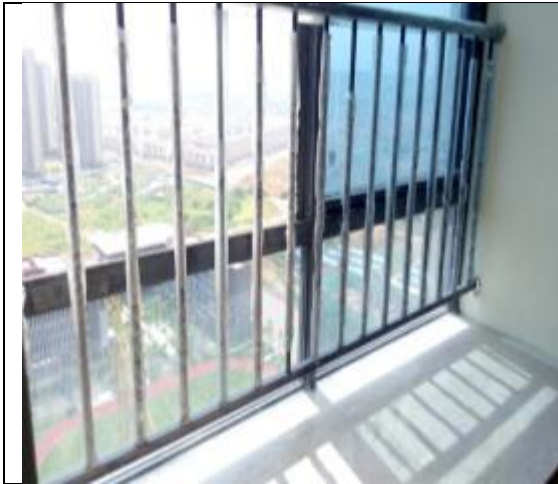
木门安装展示



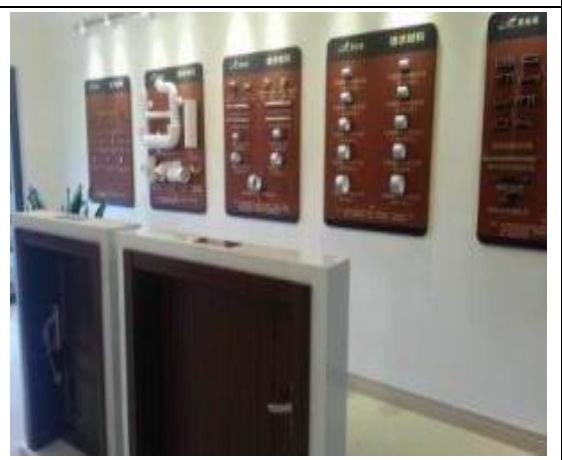
电气安装展示



石材铺贴展示



栏杆安装展示



装修材料展示



装修材料展示

4) 第四套房展示

完整交楼状态（若现场条件不具备可参观样板房）



附件：

“工地开放日”现场效果评估表

区域：

项目：

时间：

序号	评估内容	总分	权重	检查办法	得分
1	安全文明施工	25	25	采用集团安全文明施工评分办法（按 20%权重修正）	
2	非实体工法展示	15	4	钢筋砼工程工展示	
			5	砌体、抹灰工程工法展示	
			2	门窗及二次结构工法展示	
			2	机电安装工法展示	
			2	质量宣传栏	
3	主体结构	10	6	主体结构有展示，实测数据达到 90%（不影响观感可局部处理）	
			4	有管理行为展示	
	砌体、抹灰 “二防”工艺	20	4	砌体、抹灰按要求展示	
			3	铝合金门窗安装工艺展示	
			4	沉箱工艺展示	
			2	安装工艺展示	
			3	主要材料展示	
			4	主要管理行为展示	
	精装修	20	3	墙面腻子、抹灰工艺展示	
			3	木地板安装工艺、流程标识	
			3	墙地砖施工工艺、流程标识	
			2	插座安装工艺、流程标识	
			2	窗台石安装工艺、流程标识	
			2	铁艺栏杆安装工艺、流程标识	
			2	管理行为展示、流程标识	
			3	主要材料展示	
	交付标准	10	10	现场展示 10 分，样板房 6 分	
4	合计得分				

评分原则：展示项有无占 60%分值，效果好坏 40%